



Brunavarnaáætlun Húnaþings vestra



2023-2027

HÚS

Staður, mánuður, ár	Skýrslugerð	Útgáfa /endurskoðun
Hvammstanga 01.06.2023	Jóhannes Kári Bragason Slökkviliðsstjóri	Útg. 1. 2023



Efnisyfirlit

Markmið brunavarnaáætlunar	3
Gerð og efni brunavarnaáætlunar.....	4
1 Forsendur fyrir skipulagi slökkviliðsins.....	5
1.1 Niðurstöður áhættumats.....	5
1.2 Niðurstöður greiningar á mannafla- og búnaðarpörf.....	6
1.3 Mengunar og slökkviáætlanir	9
2 Þjónustustig.....	9
2.1 Lögbundin verkefni.....	9
2.2 Önnur þjónusta.....	10
3 Skipulag slökkviliðs	11
3.1 Skipurit.....	11
3.2 Forvarnarstarf.....	12
3.3 Útkallsstarf.....	13
3.4 Önnur verkefni.....	15
3.5 Viðvaranir, upplýsingagjöf og viðbragð	15
3.6 Útkallstími.....	16
4 Húsnæði og tækjabúnaður.....	17
4.1 Húsnæði.....	17
4.2 Búnaður	17
4.3 Æfingasvæði	17
5 Slökkvivatn.....	18
6 Sérstakar bruna- eða mengunaráhættur	18
7 Samkomulag og samningar	20
8 Framkvæmdaáætlun	20
9 Ítarefni	23

Fylgiskjöl



Markmið brunavarnaáætlunar

Brunavarnaáætlun þessi er gerð fyrir starfssvæði Brunavarna Húnaþings vestra samkvæmt ákvæði í lögum um brunavarnir nr. 75/2000 sem tóku gildi 1. janúar 2001. Í 13. grein fyrrnefndra laga segir:

Á hverju starfssvæði slökkviliðs skal liggja fyrir brunavarnaáætlun sem fengið hefur [samþykki Húsnæðis- og mannvirkjastofnunar og viðkomandi sveitarstjórnar].¹⁾ Brunavarnaáætlun skal endurskoða eigi síðar en að fimm árum liðnum frá því að hún hlaut samþykki. Markmið brunavarnaáætlunar er að tryggja að slökkvilið sé þannig mannað, skipulagt, útbúið tækjum, menntað og þjálfað að það ráði við þau verkefni sem því eru falin með lögum þessum og reglugerðum settum samkvæmt þeim. [Húsnæðis- og mannvirkjastofnun]²⁾ gefur út leiðbeiningar um efni og gerð brunavarnaáætlunar.

Brunavarnaáætlun leggur grunninn að gæðastjórn og úttekt á starfsemi slökkviliðs fyrir þá aðila sem bera ábyrgð á brunavörnum í hverju sveitarfélagi. Áætlunin auðveldar einnig íbúum sveitarfélagsins að fá upplýsingar um skipulag slökkviliðs og markmið með rekstri þess í sveitarfélaginu.

Leiðarljós Brunavarna Húnaþings vestra (hér eftir skammstafað BHV) með þessari brunavarnaráætlun er að uppfylla markmið laga um brunavarnir nr. 75/2000:

Að vernda líf, heilsu fólks, umhverfi og eignir með því að tryggja fullnægjandi eldvarnareftirlit og viðbúnað við eldsvoðum og mengunaróhöppum á landi á sínu þjónustusvæði.

Framkvæmd brunavarnaáætlunar er ætíð háð fjárveitingu sem BHV hafa í fjárhagsáætlun hvert fjárhagsár.

Hvammstanga, 8. júní 2023

F.h. Brunavarna Húnaþings vestra.

F. h. Húnaþings vestra

F. h. Húsnæðis- og Mannvirkjastofnunar (HMS)



Gerð og efni brunavarnaáætlunar

Samhliða gerð þessarar brunavarnaáætlunar var framkvæmt áhættumat þar sem stærstu bruna-áhættur starfssvæðis BHV voru metnar. Einnig var gerð greining á mannafla- og búnaðarþörf með hliðsjón af brunaáhættum til að meta stærð slökkviliðsins. Viðbragðsáætlanir (slökkvi- og mengunarvarnaráætlanir) hafa einnig verið gerðar fyrir þessar áhættur.

Niðurstöður úr þessum áætlunum leiða í ljós hvort:

- Tækjakostur slökkviliðsins sé nægjanlegur til að uppfylla þjónustustig liðsins.
- Fjöldi slökkviliðsmanna, geta þeirra og menntun sé nægjanleg til að uppfylla kröfur um þjónustustig liðsins.
- Nægjanlegt slökkvivatn sé fyrir hendi til slökkvistarfa.
- Slökkvistöð liðsins uppfylli þarfir út frá þjónustustigi liðsins.

Komi í ljós að úrbóta sé þörf geta aðgerðir m.a. falist í að:

- bæta brunavarnir í stórum áhættum sem falla utan getu liðsins.
- fjölga þurfi í slökkviliðinu og bæta við búnaði til að uppfylla þarfir fyrir áhættustig 3.
- auka menntun slökkviliðsmanna vegna hættulegra efna.
- fjölga slökkviliðsmönnum með réttindi reykkafera.
- efla eldvarnareftirlit.

Brunavarnaráætluninni er ætlað að veita réttar upplýsingar þeim aðilum sem á þurfa að halda þ.e.:

- Almennungi upplýsingar um það hvaða öryggi þeim er búið í sveitarfélaginu og með hvaða hætti þjónustan er veitt.
- Hönnuðum upplýsingar til að ákvarða forsendur við hönnun mannvirkja (t.d. út frá vatnsþörf, stærð, getu slökkviliðs og útkallstíma).
- Eigendum mannvirkja upplýsingar um þjónustustig slökkviliðsins.
- Sveitarstjórn til að taka upplýstar ákvarðanir um slökkviliðið m.a. varðandi fjármögnun þess.

Endurskoðun brunavarnaáætlunar

Samkvæmt 13. gr. laga um brunavarnir 75/2000 skal brunavarnaáætlun endurskoðast að minnsta kosti á 5 ára fresti frá því að hún var samþykkt:

„Brunavarnaáætlun skal endurskoðaða eigi síðar en að fimm árum liðnum frá því að hún hlaut samþykki.“

Ef veigamiklar breytingar eru gerðar á gildandi brunavarnaáætlun skal hún endurskoðast þrátt fyrir að ekki séu liðin fimm ár frá samþykkt hennar.



1 Forsendur fyrir skipulagi slökkviliðsins

1.1 Niðurstöður áhættumats

Áhættumat hefur verið unnið fyrir helstu brunaáhættur á brunavarnarsvæði BHV. Niðurstöðurnar eru á skýringarmynd hér að neðan.

Húnaþing vestra	Áhættumat					
	Líkur	Afleiðing	Áhætta	vægi	áh * vægi	Áhættustig
Sjúkrahús	1	4	1,94	0,98	1,9012	Áhættustig 2
Heilsugæslustöð	1	2	1,31	0,86	1,1266	Áhættustig 2
Dvalarheimili	2	3	2,38	0,86	2,0468	Áhættustig 2
Sláturhús KVH	3	3	3	0,98	2,94	Áhættustig 3
Grunnskóli	1	3	1,63	0,94	1,5322	Áhættustig 2
Íþróttamiðstöð	2	2	2	0,88	1,76	Áhættustig 2
KVH-Strandgata 1	3	3	3	0,9	2,7	Áhættustig 3
Meleyri	2	3	2,38	0,86	2,0468	Áhættustig 2
Reykjaskóli	2	3	2,38	0,94	2,2372	Áhættustig 3
Hótel Laugarbakki	2	3	2,38	0,96	2,2848	Áhættustig 3
Leikskóli	1	2	1,31	1	1,31	Áhættustig 2
Þytsheimar	2	2	2	0,88	1,76	Áhættustig 2
Félagsheimili Hvammstanga	2	2	2	0,92	1,84	Áhættustig 2
Félagsheimilið Víðihlíð	2	2	2	0,92	1,84	Áhættustig 2
Félagsheimilið Ásbýrgi	2	2	2	0,92	1,84	Áhættustig 2
Gistiheimili Hvammstanga	2	3	2,38	0,84	1,9992	Áhættustig 2
Gistiheimili (dreifbýli)	2	3	2,38	0,88	2,0944	Áhættustig 2
Smáiðnaður	3	2	2,38	0,86	2,0468	Áhættustig 2
Veiðihús	1	2	2	0,86	1,72	Áhættustig 2
Vélaverkstæði Hvammstanga	3	2	2,38	0,86	2,0468	Áhættustig 2
S.G Vélaverkstæði Borðeyri	3	2	2,38	0,9	2,142	Áhættustig 3
Landbúnaðarmannvirki	4	2	2,77	0,64	1,7728	Áhættustig 2

Áhættustig sem slökkvilið ræður við:

Áhættustig 2

1	1,1-2,0	2,1-3,0	3,1-4,0	4,1-5,0
Áhættustig 1	Áhættustig 2	Áhættustig 3	Áhættustig 4	Áhættustig 5
1 eining 1 dælubíll 3000 l 5 menn	2 einingar 2 dælubílar 6000l 6-10 menn	3 til 4 einingar 3 dælubílar 9000l 10-18 menn	5-8 einingar 4 dælubílar 12000l-1700l Lausar dælur 700l-1400l 18-25 menn Samhæfingarstöð sett í viðbragð	8+ einingar 5-8 dælub. 15000-24000l aðstoð frá öðrum. 25+ menn Samhæfingarstöð Virkuð



1.2 Niðurstöður greiningar á mannafla- og búnaðarþörf

BHV uppfylla þarfir fyrir áhættustig 2.

Hér er farið nánar yfir brunavarnir og athugasemdir helstu mannvirkja.

Sjúkrahús	Húsið er steinsteypt um 2400 m ² að stærð. Brunahólfun er almennt góð. Brunaviðvörðunarkerfi er í allri byggingunni. Æfa þarf viðbragðs- og rýmingaráætlun reglulega. Tryggja þarf aukinn mannskap vegna mögulegra flutninga á fólki.
Heilsugæslustöð	Húsið er steinsteypt 1326 m ² að stærð. Húsið er ein brunasamstæða. Sjálfvirkt brunaviðvörðunarkerfi er í byggingunni.
Dvalarheimili aldraðra	Húsið er steinsteypt 1768 m ² að stærð. Brunahólfun er með ágætum og brunaviðvörðunarkerfi er í byggingunni. Tryggja gæti þurft aukinn mannskap vegna mögulegra flutninga á fólki.
Sláturhús KVH	Húsið er upphaflega steinsteypt en búið að byggja við það í austur, norður og vestur. Húsið skiptist samkvæmt mannvirkjaskrá í sláturhús 2351 m ² , frystigeymslu, afgreiðslu/vélasal 1035 m ² , fjárrétt 725 m ² , stórgripasláturhús 304 m ² , kæliklefa 47 m ² , kjötvinnslu og skrifstofu 991 m ² , fituskiljuhús 40 m ² og frystigeymslu 440 m ² . Samtals um 5933 m ² . Brunahanna þarf mannvirkið samkvæmt 9.2.4. gr. byggingarreglugerðar nr. 112/2012 þar sem samanlagður gólfplötur er meiri en 2000 m ² . Ekkert brunavarnakerfi er í byggingunni og er því hættu á að eldur geti breiðst út og orðið illviðráðanlegur áður en hans verður vart. Frystikerfi er með ammoníaki.
Grunnskóli	Húsið er um 3000 m ² að stærð. Steinsteypt og með sér brunahönnun. Sjálfvirkt brunaviðvörðunarkerfi er í allri byggingunni. Virkar viðbragðs- og rýmingaráætlanir eru til fyrir skólann og eru þær æfðar reglulega.
Íþróttamiðstöð	Húsið er um að 1700 m ² að stærð. Húsið er steinsteypt en íþróttasalur er stálgrindarhús klætt með yleiningum. Sjálfvirkt brunavarnakerfi er í húsinu.



Kaupfélag Vestur-Húnavatnssýslu, Strandgötu 1	Um tvær byggingar er að ræða. Önnur hýsir bygginga- og matvöruverslun og Fæðingarorlofssjóð á efri hæð, um 1668 m ² . Í hinni byggingunni er pakkhús, Selasetur Íslands, veitingastaður, frystiklefar, kjötsögun, varaafstöð og fleira, um 2850 m ² . Ekki er sjálfvirkt brunavarnakerfi í byggingunum og getur eldur orðið illviðráðanlegur áður en hans verður vart. Brunahanna þarf mannvirkið samkvæmt 9.2.4. gr. byggingarreglugerðar nr. 112/2012 þar sem samanlagður gólfhlötur er meiri en 2000 m ² . Frystikerfi er með ammoníaki.
Meleyri	Húsið skiptist í rækjuverksmiðju 940 m ² og gamalt sláturhús 1273 m ² . Byggingarnar eru aðskildar með eldvarnarvegg. Ekkert brunaviðvörðunarkerfi er í húsinu og getur eldur orðið illviðráðanlegur áður en hans verður vart. Frystikerfi er með ammoníaki.
Reykjaskóli	Á Reykjaskóla eru nokkrar byggingar og skiptast þær í skólahúsnæði, heimavist, íbúðir, mötuneyti og íþróttahús. Brunaviðvörðunarkerfi er í byggingum. Fjöldi fólks getur verið í byggingunum á hverjum tíma. Æfa þarf viðbragðs- og rýmingaráætlun reglulega. Ekki er brunahani á svæðinu og fara þarf í sjó eftir slökkvivatni.
Hótel Laugarbakki	Húsið er steinsteypt 4253 m ² að stærð. Húsið er brunahannað. Sjálfvirkt brunaviðvörðunarkerfi er í byggingunni. Tryggja þarf aukinn mannskap vegna mögulegra flutninga á fólki. Æfa þarf viðbragðs- og rýmingaráætlanir reglulega. Slökkvivatn er af skornum skammti á Laugarbakka, lítill þrýstingur er á vatnsveitu og treysta þarf á flutning á slökkvivatni til slökkvistarfs frá Hvammstanga sem er í 10 km fjarlægð. Gert er ráð fyrir nýrri vatnslögn til Laugarbakka árið 2023 sem leysa ætti skort á slökkvivatni og lítin þrýsting á vatnsveitu.
Leikskólinn Ásgarður	Húsið er timburhús 472 m ² að stærð. Húsið er ein brunasamstæða. Viðbygging er sér brunahólfi. Sjálfvirkt brunaviðvörðunarkerfi er í húsinu. Viðbragðs- og rýmingaráætlun er til og er æfð reglulega með starfsfólki.
Þytsheimar	Húsið er 1258 m ² að stærð. Húsið er úr stálgrind, klætt með yleiningum. Sjálfvirkt brunaviðvörðunarkerfi er í byggingunni.



Félagsheimilið Hvammstanga	Húsið er steinsteypt 1473 m ² að stærð og er ein brunasamstæða. Ekkert brunaviðvörðunarkerfi er í byggingunni utan hefðbundinna reykskynjara á stöku stað. Getur eldur því orðið illviðráðanlegur áður en hans verður vart.
Félagsheimilið Víðihlíð	Húsið er steinsteypt um 550 m ² að stærð og er ein brunasamstæða. Ekkert brunaviðvörðunarkerfi er í byggingunni utan hefðbundinna reykskynjara á stöku stað. Getur eldur því orðið illviðráðanlegur áður en hans verður vart. Íbúð er á 2. hæð.
Félagsheimilið Ásbyrgi	Húsið er steinsteypt um 700 m ² að stærð og er ein brunasamstæða. Ekkert brunaviðvörðunarkerfi er í byggingunni utan hefðbundinna reykskynjara á stöku stað. Getur eldur því orðið illviðráðanlegur áður en hans verður vart. Gistirými og íbúð er í kjallara.
Gistiheimili Hvammstanga	Hótel, hostel og gistiheimili eru nokkur á Hvammstanga. Sjálfvirkt brunaviðvörðunarkerfi er í hosteli en önnur gisting krefst ekki brunaviðvörðunarkerfis þar sem fjöldi gesta er undir 20 manns.
Gistiheimili (dreifbýli)	Hótel, hostel og gistiheimili eru nokkur í dreifbýli Húnaþings vestra. Gera þarf átak í skoðun á eldvörnum í þeim.
Smáiðnaður	Smáiðnaður er víða í sveitarfélaginu. Engar stórar áhættur eru þekktar.
Veiðihús	Veiðihús með gistingu og veitingum eru við helstu laxveiðiár í sveitarfélaginu. Sjálfvirkt brunaviðvörðunarkerfi er í veiðihúsum við Miðfjarðará og Víðidalsá. Helsta hættu í eldsvoða er fjarlægð frá slökkvistöð. Tryggja gæti þurft aukinn mannskap vegna flutninga á fólki. Starfsfólk þarf að æfa viðbragðs- og rýmingaráætlanir reglulega.
Vélaverkstæði á Hvammstanga	Tvö véla- og bifreiðaverkstæði eru á Hvammstanga. Helsta hættu í þeim er suðuvinna og geymsla og meðferð á olúvörum. Bæði þessi verkstæði eru nálægt slökkvistöðinni og gott aðgengi að slökkvivatni í nágrenni þeirra.



S.G. Vélaverkstæði Borðeyri	Húsið er steinsteypt um 400 m ² að stærð. Helsta hættu er suðuvinnu og geymsla og meðferð á olíuvörum. Fjarlægð frá slökkvistöð er 41 km og getur því slökkvilið verið lengi á vettvang og tjón því orðið mikið.
Landbúnaðarmannvirki	Landbúnaðarmannvirki eru mörg í sveitarfélaginu og eru ýmist steinsteypt, úr timbri, stálgrind eða límtré klædd með yleiningum. Hús þessi eru í ýmsu ástandi. Fjarlægð frá slökkvistöð er 73 km þangað sem lengst er að fara og útkallstími því langur. Vegna þess getur tjón í bruna orðið mikið bæði á mannvirkjum og dýrum. Aðgangur að slökkvivatni er mismunandi eftir staðsetningu mannvirkjanna.

1.3 Mengunar og slökkviáætlanir

Mengunarvarna- og slökkviáætlanir eru til fyrir:

1. Meleyri.
2. Heilbrigðisstofnun HVE.
3. Grunnskóla Húnaþings vestra (þarf að uppfæra).
4. Félagsheimilið Hvammstanga.
5. Íþróttamiðstöð.
6. Sláturhús.
7. Hótel Laugarbakka.

Áætlanirnar eru vistaðar rafrænt í hugbúnaðarkerfi slökkviliðsins.

2 Þjónustustig

2.1 Lögbundin verkefni

Þjónustu slökkviliða er skipt upp í fimm megin þjónustuflokka:

1. Vatnsöflun.
2. Slökkvistarf innanhúss og reykköfun.
3. Viðbrögð við mengunar- og eiturefnaslysum, eiturefnaköfun.
4. Björgun á fastklemmdu fólki úr mannvirkjum og farartækjum.
5. Eldvarnareftirlit og forvarnir.

BHV sinna öllum þjónustuflokkunum.

Fjórtán slökkviliðsmenn hafa hlotið löggildingu sem slökkviliðsmenn sem gerir þá hæfa til allra almennra slökkvistarfa. Tveir slökkviliðsmenn eru að ljúka námskeiðum 1 og 2 hjá Brunamálaskólanum fyrir hlutastarfandi slökkviliðsmenn sem gerir þá hæfa til slökkvistarfa utanhúss, til að annast vatnsöflun, reyklosun, dælingu og reykköfun. Ellefu hafa lokið námskeiði 3 sem gerir þá hæfa til að sinna björgun fólks með klippum, glenum og öðrum búnaði m.a. úr bíflökum. Níu hafa



lokið námskeiði 4 sem gerir þá hæfa til að beita réttum vinnubrögðum við mengunar- og eiturefnaslysum. Enginn er í grunnnámi Brunamálaskólans þetta árið en samkvæmt menntunaráætlun munu fjórir nýir hefja grunnám á gildistíma brunavarnaáætlunar.

Vatnsöflun og slökkvistarfar utanhúss

BHV sinna slökkvistarfi utanhúss. Allir slökkviliðsmenn BHV skulu hafa menntun frá Brunamálaskólanum í vatnsöflun og slökkvistarfi utanhúss á árinu 2023. Allir fá reglulega þjálfun í vatnsöflun og slökkvistarfi utanhúss. Þjálfun skal vera í samræmi við 19. gr. laga nr. 75/2000. Þ.e. 20 klukkustundir að lágmarki á ári.

Slökkvistarfar innanhúss og reykköfun

BHV sinna slökkvistarfi innanhúss og reykköfun. Fjórtán slökkviliðsmenn hafa starfsréttindi sem reykkafarar hjá BHV. Þjálfun þeirra skal vera í samræmi við 19 gr. laga nr. 75/2000, það er að lágmarki 25 klst. á ári ásamt því að uppfylla skilyrði reglugerðar um reykköfun og reykköfunarbúnað nr. 1088/2013.

Viðbrögð við mengunar- og eiturefnaslysum og eiturefnaköfun

Slökkviliðið sinnir útköllum tengdum mengunar- og eiturefnaslysum og hafa níu slökkviliðsmenn menntun frá Brunamálaskólanum til að bregðast við slíkum slysum. BHV hýsir sameiginlega kerru með grunn mengunarvarnabúnaði. Búnaðurinn samanstendur af tveimur eiturefnagöllum og skoltjaldi ásamt uppsogsbúnaði. Sá búnaður er hugsaður til fyrstu aðgerða til að bregðast við minniháttar óhöppum s.s. olíu- og ammoníaklekum. Samstarf er á milli slökkviliðana á svæðinu en ef ljóst er að umfang mengunar- og eiturefnaslysa á svæðinu er umfram getu þessa búnaðar verður kallað eftir frekari aðstoð í gegnum Neyðarlínu/samhæfingarstöð og þá horft til aukins búnaðar og mannafla frá Akureyri. Stefnt er að því að gera samning við Slökkvilið Akureyrar á árinu 2023 varðandi stærri mengunar- og eiturefnaslys.

Björgun fólks með klippum, glenum og öðrum útbúnaði, m.a. úr bíflökum

BHV sinna björgun fólks úr fastklemmdri aðstöðu. Hjá BHV eru til staðar björgunartæki til björgunar m.a. úr bíflökum. Einnig er slíkur búnaður hjá nágrennasveitarfélögum og til þeirra leitað sé þörf á því. Samstarfssamningur er um gagnkvæma aðstoð í stærri vá. Ellefu slökkviliðsmenn hafa menntun til að bregðast við þessum slysum.

Eldvarnareftirlit

Slökkviliðið sinnir eldvarnareftirliti skv. lögum. Þar segir: *eldvarnareftirlit skal vera í samræmi við lög nr. 75/2000 svo og reglugerð um eldvarnareftirlit nr. 723/2017. Eldvarnareftirlitsmenn liðsins skulu hafa lokið fullnaðarnámi frá brunamálaskólanum þ.e. eldvarnareftirlit I,II,III.*

2.2 Önnur þjónusta

Sjúkraflutningar

Heilbrigðisstofnun Vesturlands sér um sjúkraflutninga á svæðinu.

Dælingar

BHV sinna þjónustu við íbúa sveitarfélagsins ef á þarf að halda t.d. við að hreinsa upp vatn vegna leka, vatnsflutninga, dælingar úr skipum samkvæmt beiðni o.fl.

Slökkvitækjapjónusta

BHV sinna ekki slökkvitækjapjónustu í Húnaþingi vestra.



Öryggisvöktun

Öryggisvöktun er framkvæmd í undantekningartilfellum vegna tækifærisleyfa vegna skemmtana í húsum sem ekki hafa tilskilin leyfi og vegna ýmissa annarra tilvika samkvæmt beiðni og/eða fyrirskipun slökkviliðsstjóra í samráði við byggingarfulltrúa.

Þjónusta við önnur brunavarnarsvæði

Í gildi eru samstarfssamningar á milli BHV og Brunavarna Austur Húnavatnssýslu, Slökkviliðs Borgarbyggðar og Brunavarna Dala, Reykhóla og Stranda.

Slökkvistörf í skipum

Slökkviliðið sinnir slökkvistarfi í skipun og bátum á hafnarsvæði. Að auki sinnir slökkviliðið viðbragði vegna mengunar á starfsvæði hafnarinnar á landi. Samningur er á milli BHV og Hvammstangahafnar um viðbrögð við bráðamengunarslysum.

3 Skipulag slökkviliðs

3.1 Skipurit

Skipurit BHV má sjá á mynd að neðan. Markmið með þessari skipan er að yfirbygging sé takmörkuð, að boðleiðir milli yfir- og undirmanna séu einfaldar og skýrar og að lipurt og gott upplýsingaflæði sé milli allra starfsmanna/íbúa.



Slökkviliðsstjóri heyrir beint undir sveitarstjóra. Með því fyrirkomulagi er tryggð skjót leið til ákvarðanatöku er varða fjárhagslegar skuldbindingar liðsins. Undir slökkviliðsstjóra eru tveir varaslökkviliðsstjórar, útkallssvið og forvarnasvið.

Varaslökkviliðsstjórar eru staðgenglar slökkviliðsstjóra í fjarveru hans.

Slökkviliðsstjóri með eldvarnareftirlitsmenntun sér um eldvarnareftirlit.

Miðað er við að tuttugu almennir slökkviliðsmenn heyri undir útkallssvið auk tveggja varaslökkviliðsstjóra og slökkviliðsstjóra samtals tuttugu og þrjú menn sem er lágmarks fjöldi slökkviliðsmanna fyrir slökkvilið BHV. BHV flokkast undir slökkvilið þar sem íbúar eru undir 5000 og er



Því slökkvilið mannað af slökkviliðsmönnum í hlutastarfi sem hafa ekki fasta viðveru á slökkvistöðinni en eru skyldugir til að mæta í útköll eftir föstu skipulagi (sjá 15.gr reglugerðar 747/2018).

Slökkviliðsstjóri er í 50% stöðu hjá sveitarfélaginu, varaslökkviliðsstjórar og slökkviliðsmenn eru í hlutastarfi. Samstarf er á milli lögreglu, björgunarsveitar og slökkviliðs. BHV er hluti af almannavarnakerfinu og sinnir þar brunavörnum og mengunavörnum. Björgunarsveitin Húnar í Húnaþingi vestra hefur á að skipa 39 mönnum sem geta mætt með stuttum fyrirvara, en þar eru fimm sem eru einnig í slökkviliðinu.

Slökkviliðsstjóri annast rekstur slökkviliðsins á grundvelli laga og reglugerða. Hann ber ábyrgð á daglegri yfirstjórn en í forföllum hans bera varaslökkviliðsstjórar þá ábyrgð eða skipa aðra staðgengla sína. Skipulagðar bakvaktir eru allt árið um kring og skipta fjórir menn þeim á milli sín og eru á bakvakt eina viku í senn.

Slökkviliðsstjóri

- stjórnar starfseminni, samræmir og tryggir að öll svið slökkviliðsins vinni sem traust heild að þeim markmiðum sem því eru sett.
- sér um áætlanagerð og fjárhagslegan rekstur slökkviliðsins og tryggir að heildarstarfsemin sé innan ramma fjárhagsáætlunar.
- hefur umsjón með gerð brunavarnaáætlunar.
- stuðlar að góðri þjónustu gagnvart almenningi og fylgir eftir þörfum og breytingum samfélagsins.
- sér til þess að starfsemin sé vel kynnt.
- stuðlar að góðu samstarfi við þá aðila sem tengjast starfseminni.
- vinnur að því að búnaður liðsins, færni og menntun starfsmanna sé í samræmi við gildandi þjónustustig.
- stuðlar að jákvæðum og framsæknum starfsanda sem hvetur einstaklinga til þess að ná settum markmiðum.
- skipuleggur og stjórnar æfingum liðsins.
- sinnir forvörnum.
- fagleg og rekstrarleg ábyrgð slökkviliðs er í höndum slökkviliðsstjóra.

3.2 Forvarnarstarf

Fagleg og rekstrarleg ábyrgð forvarnardeildar er í höndum slökkviliðsstjóra. Framkvæmd eldvarnar-eftirlitsskoðana er í dag í höndum slökkviliðsstjóra og ritar hann undir kröfur um úrbætur vegna eldvarna.

Sá sem sinnir eldvarnaeftirliti á að vera löggiltur eldvarnaeftirlitsmaður og skal hafa hlotið menntun á því sviði sem Eldvarnaeftirlitsmaður I, II og III hjá Brunamálaskólanum eða vera með sambærilega menntun. Sama á við um þann aðila sem er yfir eftirlitinu. Endurmenntun skal vera í samræmi við áætlanir Brunamálaskólans. Eldvarnaeftirlitsmaður skal hafa fullgilda menntun í samræmi við reglugerð um Brunamálaskólann og réttindi og skyldur slökkviliðsmanna nr. 792/2001.

Endurmenntun er í samræmi við áætlanir Brunamálaskólans.

Samkvæmt reglugerð um eldvarnir og eldvarnaeftirlit nr. 723/2017 skal að lágmarki einn eldvarnaeftirlitsmaður vera í fullu starfi fyrir hverja 10.000 íbúa á starfssvæði slökkviliðsins. Ef íbúar eru færri skal lágmarksstarfshlutfall eldvarnaeftirlits vera í réttu hlutfalli við íbúafjölda. Meta þarf hvort



aðstæður og áhættur í sveitarfélaginu krefjist aukins fjölda eldvarnareftirlitsmanna. Fjöldi eldvarnareftirlitsmanna þarf jafnframt að taka mið af þeim áhættum sem eru í sveitarfélaginu. Íbúar í Húnaþingi vestra eru um 1240 og ef miðað er við lágmarkshlutfall eldvarnareftirlitsmanna skv. reglugerðinni þyrfti staða eldvarnareftirlitsmanns að vera u.þ.b 15%.

Starfsemin er tvíþætt

- Eldvarnareftirlit og skoðanir.
- Upplýsingar og fræðsla.

Helstu verkefni forvarna eru

- Ráðgjöf til hönnuða.
- Yfirferð teikninga.
- Úttekt á skoðunarskyldum stöðum skv. reglugerð um eldvarnir og eldvarnareftirlit. nr. 723/2017.
- Umsagnir vegna rekstrarleyfa veitinga- og gististaða.
- Umsagnir vegna tækifærisleyfa.
- Sérstakt eftirlit með mannmörgum stöðum, t.d. veitinga- og samkomuhúsum.
- Fræðsla fyrir almenning um eldvarnir.
- Fræðsla í skólum um eldvarnir.
- Slökkviliðsstjóri situr afgreiðslufundi byggingarfulltrúa.

Slökkviliðsstjóri er eldvarnareftirlitsmaður og hefur lokið námskeiðum I, II og III fyrir eldvarnareftirlitsmenn.

Eldvarnareftirlit er haft með mannvirkjum, lóðum og starfsemi þar sem eldhætta getur skapast og ógnað lífi, heilsu, umhverfi og eignum.

Eftirfarandi mannvirki, lóðir eða starfsemi eru skoðunarskyld af hálfu eldvarnareftirlits slökkviliðs eða eftir atvikum háð eigin eftirliti eiganda:

a. Einu sinni á ári

- Þar sem margir starfa, koma saman, fara um eða dveljast og/eða þar sem hætta er á stórfelldu manntjóni í eldsvoða.
- Þar sem af fyrirhugaðri starfsemi stafar sérstök eldhætta, þar sem hætta er á stórfelldu eignatjóni í eldsvoða eða þar sem eldsvoði getur haft alvarlegar samfélagslegar afleiðingar.
- Allar byggingar í notkunarflokki 4, 5 og 6 samkvæmt ákvæðum byggingareglugerðar.

b. Fjórhá hvert ár

- Mikilvægar menningarsögulegar byggingar og mannvirki.
- Annað atvinnuhúsnæði og opinberar byggingar sem slökkviliðsstjóri telur nauðsynlegt að sæti reglubundnu eldvarnareftirliti.

3.3 Útkallsstarf

Fagleg og rekstrarleg ábyrgð á útkallsdeild er í höndum slökkviliðsstjóra. Krafa er um að slökkviliðsstjóri hafi starfsréttindi samkvæmt 15. og 17. gr. laga um brunavarnir nr. 75/2000. Varaslökkviliðsstjórar bera faglega ábyrgð gagnvart slökkviliðsstjóra og eru varðstjórar við stjórnun á vettvangi.



Helstu verkefni eru að samhæfa búnað, menntun og þjálfun starfsmanna þannig að þessir þættir samræmist þörfum liðsins sem og lögum og reglugerðum um brunavarnir hverju sinni í samræmi við þjónustustig. Mat er lagt á einstaka þætti starfseminnar og tillögur um þróun og úrbætur unnar út frá þeim. Tillögur að úrbótum eru lagðar fyrir sveitarstjóra og þær síðan ræddar í byggðaráði og/eða sveitarstjórn með tilliti til fjárhagsáætlana og til samþykktar.

Helstu verkefni eru:

- björgunar- og slökkvistörf.
- viðbrögð við umhverfisslysum.
- björgun á fastklemmdu fólki í ökutækjum.
- mengunarslys.
- slökkvistarf í skipum.
- þjálfun og æfingar.
- dagleg umhirða húsnæðis, bifreiða og búnaðar.
- almannavarnir.
- viðhald og prófanir á fjarskiptabúnaði.
- æfingar og þjálfun starfsmanna.

Heildar fjöldi slökkviliðsmanna BHV er að jafnaði tuttugu og þrjú, með slökkviliðsstjóra og tveimur varaslökkviliðsstjórum. Allir slökkviliðsmenn fá þjálfun í að leysa sérhvert verkefni sem kemur inn á borð slökkviliðsins í samræmi við menntun, þjálfun og gildandi þjónustustig. Þannig eiga menn að geta gengið í hvaða störf sem upp koma í samræmi við gildandi þjónustustig samkvæmt 11. gr. reglugerðar Brunamálaskólans og réttindi og skyldur slökkviliðsmanna nr. 792/2001 en þar segir m.a.

Skulu slökkviliðsmenn í hlutastarfi hljóta menntun í samræmi við það þjónustustig sem slökkviliðið veitir samkvæmt brunavarnaráætlun viðkomandi sveitarfélags.

Slökkviliðið sinnir vatnsöflun, slökkvistarfi utan- og innanhúss ásamt reykköfun, björgun fastklemmdra og mengunar- og eiturefnaslysum. Samstarfssamningar eru við nágrannaslökkviliðin um gagnkvæma aðstoð.

Í samræmi við gildandi þjónustustig verða a.m.k. 75% slökkviliðsmanna að vera með reykköfunar-réttindi.

Í samræmi við gildandi þjónustustig verða a.m.k. 60% slökkviliðsmanna að vera þjálfaðir til að vinna klippuvinnu.

Í samræmi við gildandi þjónustustig verða a.m.k. 80% slökkviliðsmanna að hafa lokið grunnnámi hlutastarfandi slökkviliðsmanna.

Í samræmi við gildandi þjónustustig verða a.m.k. 60% slökkviliðsmanna að vera þjálfaðir til starfa vegna mengunarslysa.

Í samræmi við gildandi þjónustustig verða a.m.k. 75% slökkviliðsmanna að vera þjálfaðir til starfa vegna skipsbruna.

Æfingar eru haldnar a.m.k. einu sinni í mánuði og sumar æfingarnar eru tvöfaldar. Æfingar eru því 16 á hverju ári. Æfingar eru settar upp með þeim hætti að BHV geti uppfyllt framsett þjónustustig. Jafnframt eiga æfingar að uppfylla þær kröfur sem settar eru fram til reglulegra æfinga.



BHV sinnir menntun og símenntun starfsmanna í samræmi við kröfur Brunamálaskólans.

3.4 Önnur verkefni

- BHV sinna aðstoð við önnur brunavarnasvæði samkvæmt beiðni viðkomandi slökkviliðsstjóra.
- BHV geta einnig óskað eftir aðstoð frá öðrum slökkviliðum samkvæmt samstarfsamningi milli þeirra.
- BHV sinna vatnsflutningi fyrir einstaklinga og fyrirtæki sé þess óskað.
- BHV sinna dælingu á vatni fyrir einstaklinga og fyrirtæki sé þess óskað.
- BHV sinna þrifum á gangstéttum, bílplönum ásamt fleiru fyrir sveitarfélagið.

Hversu rík aðstoðin getur orðið er ávallt mat slökkviliðsstjóra hverju sinni enda kveða skyldur hans á um að rýra ekki eigin viðbragðsgetu.

3.5 Viðvaranir, upplýsingagjöf og viðbragð

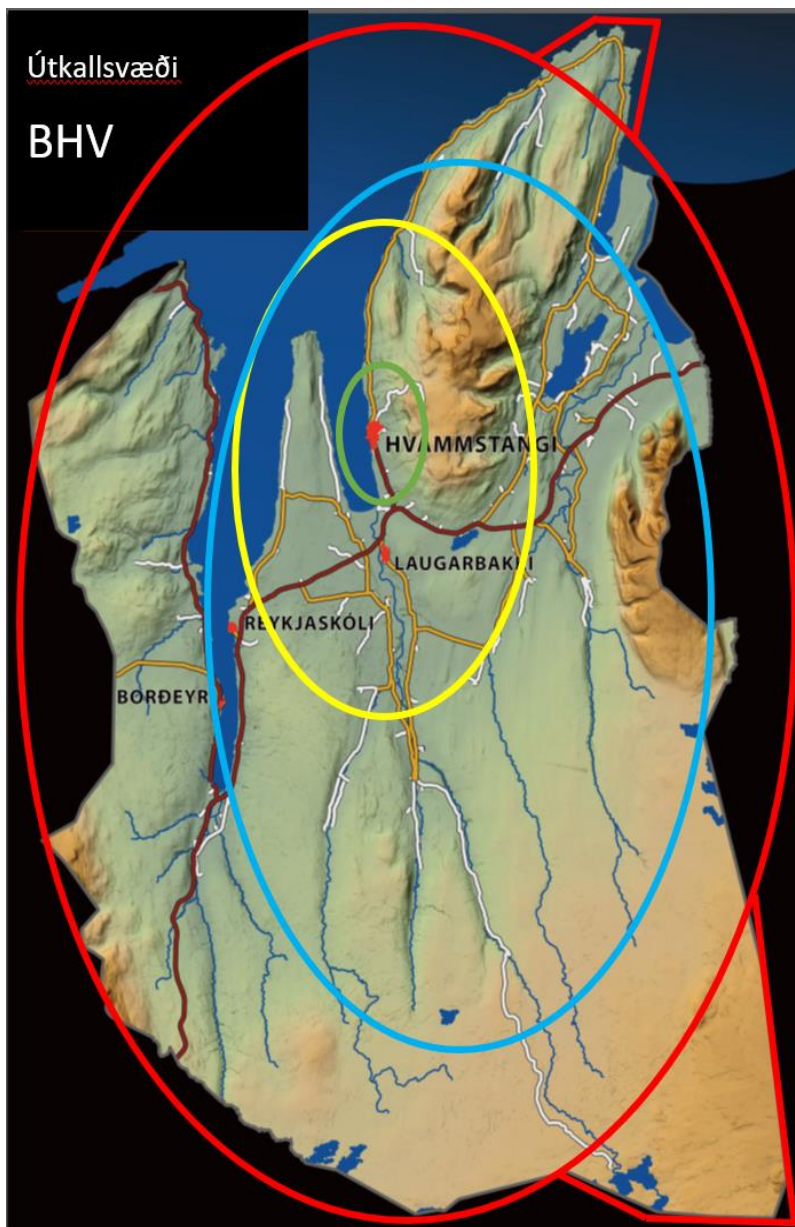
BHV notast við Tetra farskiptakerfi Neyðarlínunnar og á þannig samskipti sín á milli og við aðra viðbraðgsaðila. Þrjár hand-Tetrastöðvar eru hjá liðinu og ein föst Tetra stöð í tækjabíl.

Upplýsingagjöf til almennings vegna viðvarana er í gegnum almannavarnir á svæðinu og dreift til fjölmiðla. Neyðartilvik sem krefjast slíkra aðgerða eru t.d:

- Loftmengun vegna stórbruna.
- Loftmengun vegna eiturefna.
- Flóð.
- Jarðskjálftar.
- Önnur náttúruvá.

3.6 Útkallstími

Viðbragðstími BHV flokkast undir útkallssvæði 2 í þéttbýlinu og útkallssvæði 3-4 utan þess. Gerðar verða auknar kröfur um brunavarnir, einkabrunavarnir og eldvarnareftirlit vegna útkallstímans.



Grænn hringur útkallssvæði 1: Svæði þar sem minnst ein útkallseining fyrir slökkvistarf innanhúss er komin á vettvang og vinna hafin innan 10 mínútna frá útkalli.

Gulur hringur útkallssvæði 2: Svæði þar sem minnst ein útkallseining fyrir slökkvistarf innanhúss er komin á vettvang og vinna hafin innan 20 mínútna frá útkalli.

Blár hringur útkallssvæði 3: Svæði þar sem minnst ein útkallseining fyrir slökkvistarf innanhúss er komin á vettvang og vinna hafin innan 30 mínútna frá útkalli.

Rauður hringur útkallssvæði 4: Svæði þar sem minnst ein útkallseining fyrir slökkvistarf innanhúss er komin á vettvang og vinna hafin eftir meira en 30 mínútur frá útkalli.



4 Húsnæði og tækjabúnaður

4.1 Húsnæði

Húsnæðið er 225 m² og skiptist upp í bíla og búnaðarsal, skrifstofu, kaffiaðstöðu og búningsaðstöðu. Húsnæðið er byggt árið 1970 og byggt við það 1995. Húsið er steinsteypt með góðum innkeyrsluhurðum. Rafmagnstengi eru fyrir slökkvibíla.

Opnir skápar eru í búningsaðstöðu fyrir slökkvigalla og annan hlífðarfatnað. Hleðsluhillur eru fyrir fjarskiptatæki.

Í búningsaðstöðu eru ekki sturtur og gufubað en samningur er við Íþróttamiðstöð um afnot af sturtum og gufubaði eftir útköll.

Samningur er við þvottahúsið Perluna um þrif á slökkvigöllum eftir brunaútköll.

Skrifstofa á slökkvistöð getur nýst sem stjórnstöð í aðgerðum. Þar er tölva, sími, skjávarpi, kortaupplýsingar og fleiri upplýsingar er tilheyra. Neyðarlínan hefur upplýsingar um alla slökkviliðsmenn og einnig sér hún um að kalla út slökkviliðið með SMS skilaboðum og símhringingum.

4.2 Búnaður

BHV uppfylla lágmarkskröfur skv. leiðbeiningum HMS um búnað, afskriftir og úreldingu búnaðar nr. 6.065. Árlega er búnaðarlisti sendur til Húsnæðis og mannvirkjastofnunar.

Búnaður liðsins samanstendur til að mynda af hlífðarfatnaði, reykköfunartækjum og persónulegum öryggisbúnaði sem er viðhaldið og endurnýjaður í samræmi við ástand og kröfur svo hann uppfylli öllum stundum ýtrustu kröfur.

Lausar dælur, slöngur, stútar og tengistykki er búnaður sem einnig er viðhaldið með reglulegu millibili og við hann bætt í takt við ástand, auknar kröfur og tækni.

Björgunarbúnaði til að bjarga fastklemmdu fólki er ávallt viðhaldið í besta ásigkomulagi þannig að hann uppfylli þarfir. Viðhald og endurnýjun fer eftir þörfum, aldri og ástandi þessa búnaðar og kröfum framleiðanda.

Öryggislínur og líflínur eru skoðaðar eftir hvert verkefni fyrir sig og allur laskaður búnaður tekin strax úr notkun og endurnýjaður. Stigar, tröppur og handverkfæri eru endurnýjuð og viðhaldið reglulega.

Allur aukaljósabúnaður, ljóskastarar, vasaljós og leitarljós eru endurnýjuð reglulega og leitast við að vera ávallt með nýjasta búnaðinn sem eyðir minna rafmagni og nýtir rafhlöður betur.

Búnað þarf að afskrifa í samræmi við reglur og leiðbeiningar framleiðanda.

4.3 Æfingasvæði

BHV hefur ekki sérstakt æfingasvæði og notast við þau svæði, húsnæði og aðstöðu sem er í boði hverju sinni. Húsnæði og lóð BHV eru oft notuð við æfingar. Yfirtendrunargámur er staðsettur á Blönduósi sem BHV hefur aðgang að til heitra reykköfunaræfinga.



5 Slökkvivatn

Vatnsveita Húnaþings vestra viðheldur og sér um brunahana bæjarins og eru þeir 35 talsins á Hvammstanga, 3 á Laugarbakka og 1 á Borðeyri. Ágætur þrýstingur er á kerfinu á Hvammstanga sem við mælingar fellur niður þegar rækjuvinnsla og sláturhús eru í fullri keyrslu. 800 m³ birgðatankur er á kerfinu á Hvammstanga. Lélegur þrýstingur er á kerfinu á Laugarbakka og lítið slökkvivatn til staðar. Sumarið 2023 verður lögð vatnslögn frá Hvammstanga að Laugarbakka sem bætir þrýsting og aðgengilegt vatnsmagn á Laugarbakka. Lélegur þrýstingur er á brunahana á Borðeyri en stutt í sjó og hæðarmismunur lítill. 125 m³ birgðatankur er á kerfinu á Borðeyri en aðkoma að honum slæm fyrir tankbíl slökkviliðs.

Brunahanakerfið er prófað árlega og niðurstöður mælinga vistaðar hjá Vatnsveitunni og BHV.

Tankbíl með 13.000 lítra tanki er til staðar hjá BHV og tækjabíll með 2.000 lítra tanki.

BHV eiga 9.300 lítra vatsþró til vatnsöflunar.

Dælumáttur BHV er 9.650 lítrar pr. mín.

6 Sérstakar bruna- eða mengunaráhættur

Taflan hér að neðan er samantekt líkt og lögin kveða á um þ.e. *halda skrá yfir öll mannvirki og aðra staði þar sem eldsvoði getur valdið sérstakri hættu á manntjóni eða umtalsverðu tjóni á umhverfi eða öðrum verðmætum.*

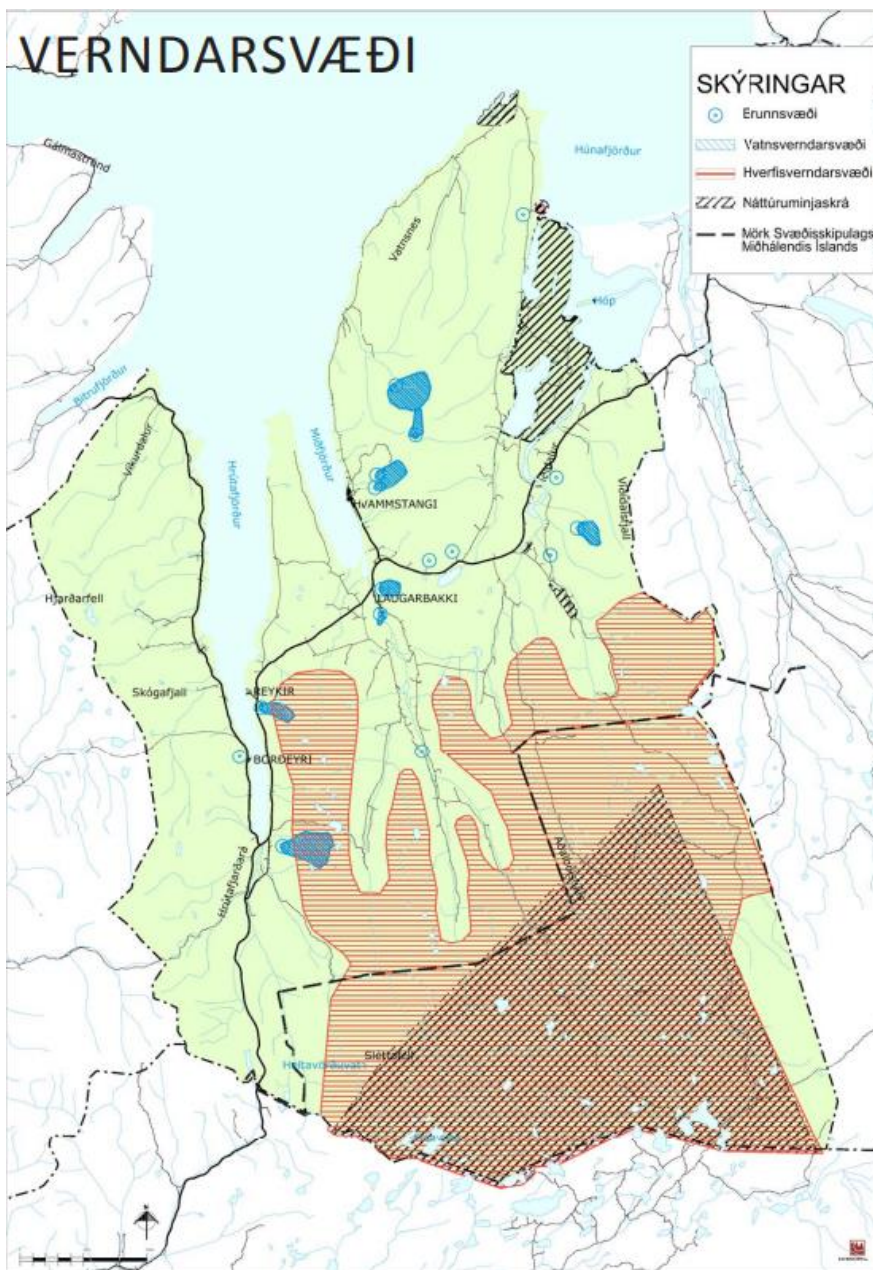
Fiskvinnsla/sláturhús
Heilbrigðisstofnun
Vélaverkstæði
Hótel
Gistiheimili
Smáiðnaður
Skólar

Starfsemi sem er einnig undir reglulegu eldvarnaeftirliti:

- Leikskóli/grunnskóli.
- Dvalarheimili.
- Kirkja.
- Safnaðarheimili.
- Félagsheimili.
- Íþróttamiðstöð/sundlaug.



Vatnsverndarsvæði Húnaþings vestra. Sjá mynd.



Brennustæði er við Höfða sunnan við Hvammstanga og leyfi fyrir brennum miðar að væntanlegri vindátt þegar brennan fer fram.

Ekki er starfrækt sérstök viðbragðseining í sveitarfélaginu á vegum annarra en slökkviliðs.



7 Samkomulag og samningar

BHV er með samstarfssamninga við nágrannasveitarfélögin. Um gagnkvæma aðstoð er að ræða þar sem slökkviliðsstjóri veitir eins mikla aðstoð og mögulegt er án þess að rýra öryggi eigin brunavarnasvæðis.

Samningsbundnir aðilar:

- Brunavarnir Austur Húnavatnssýslu.
- Slökkvilið Borgarbyggðar.
- Brunavarnir Dala, Reykhóla og Stranda.

Samstarfsaðilar: Sveitarfélagið Húnaþing vestra, Almannavarnir, HMS, Heilsugæslan, Lögreglan, Björgunarsveitin Húnar, Neyðarlínan.

Samningur er við Hvammstangahöfn vegna bráðamengunarslysa.

Samningur er við Íþróttamiðstöð Húnaþings vestra um afnot af sturtum og gufubaði eftir útköll.

Samningur er við Þvottahúsið Perluna um þrif á slökkvigöllum eftir útköll.

8 Framkvæmdaáætlun

Húsnæði

Leita skal leiða til að stækka og bæta búningaástöðu, salerni, skrifstofu og starfsmannaaðstöðu. Endurnýja þarf gólfefni. Setja þarf brunavarnakerfi í slökkvistöðina. Endurnýja þarf gólfefni, setja þarf eldvarnarhurð milli starfsmannaaðstöðu og bíla og búnaðarsals, endurnýja þarf stiga upp á efri hæð Mála þarf að utan og innan ásamt því að klára lóðarfrágang. Æskilegt væri að byggja við slökkvistöðina til að uppfylla plásspörf slökkvistöðva samkv. leiðbeiningum HMS er varða plásspörf slökkvistöðva m.a. fyrir bíla, búnað, þvottaástöðu og aðra aðstöðu.

Menntun og þjálfun

Stefnt er að fjölgun um fjóra í liðinu.

14 slökkviliðsmenn fá menntun vegna hættulegra efna.

8 slökkviliðsmenn fá menntun til reykjöfunarréttinda.

8 slökkviliðsmenn fá menntun vegna björgunar úr fastklemmdri aðstöðu.

Búnaður

Regluleg endurnýjun á núverandi búnaði.

Bæta við búnað vegna mengunarslysa.

Eldvarnaeftirlit

Betrumbætur í þeim áhættum sem falla utan getu liðins. Kröfur um verulegar úrbætur á eldvarnaeftirliti. Virkt eigið eftirlit.

Samningar

Gera samning við Slökkvilið Akureyrar um aðstoð vegna stærri mengunarslysa.



Viðhald menntunar og þjálfunar

Endurmenntun samkvæmt viðmiði Brunamálaskólans.

25 klst. þjálfun reykkafara á ári ásamt árlegri læknisskoðun og þrekprófi.

20 klst. almenn þjálfun á ári fyrir slökkviliðsmenn.

Viðhald og endurnýjun búnaðar

Afskriftaregla BHV miðar við leiðbeiningar HMS um lágmarksbúnað, afskriftir og úreldingu búnaðar slökkviliða. Miðað er við að eignir afskrifist um 35%, Slökkvibílar og lausar dætur á 20 árum. Annar búnaður afskrifast á 10 árum.

Hlífðarfatnaður skal endurnýjast á 10 ára fresti.

Reykköfunarbúnaður skal skoðast á 2 ára fresti á viðurkenndri þjónustustöð. Reykköfunartæki þarf að endurnýja á um 10 ára fresti.

Loftkúta þarf að þrýstiprófa á 5 ára fresti hjá viðurkenndum aðila. Loftkúta þarf að endurnýja á um 10 ára fresti.

Slöngur, stútar og tengistykki þarf að endurnýja á um 10 ára fresti en slíkur búnaður þarf að vera í stöðugri endurnýjun hjá liðinu.

Framkvæmdaáætlanir

samningar / búnaður / menntun

Á árinu 2023

- Samning við SA um aðstoð vegna mengunarslysa.
- Endurnýjun hlífðarfatnaðar (þrír gallar + hjálmar).
- Eldri slöngulögnum viðhaldið og bætt við.
- Auka við froðubirgðir.
- Reglubundið viðhald og endurbætur á bifreiðum.
- Mennta 2 vegna hættulegra efna.
- Mennta 4 vegna reykköfunarréttinda.
- Mennta 4 vegna björgunar fólks úr fastklemmdri aðstöðu.

Á árinu 2024

- Endurnýjun á hlífðarfatnaði (þrír gallar + hjálmar).
- Eldri slöngulögnum viðhaldið og bætt við.
- Viðhald á fjarskiptabúnaði liðsins.
- Endurnýjun loftkúta.
- Kaupa mengunarvarnabúnað (lekastopp, strappa, púða og auka við uppsogsefni).
- Lausum búnaði viðhaldið.
- Reglubundið viðhald og endurbætur á bifreiðum.
- Mennta 2 vegna hættulegra efna.
- Mennta 4 vegna reykköfunarréttinda.
- Mennta 4 vegna björgunar fólks úr fastklemmdri aðstöðu.
- Viðhalda menntun/endurmenntun liðsmanna/æfingar.



Á árinu 2025

- Endurnýjun á hlífðarfatnaði (tveir gallar + hjálmar).
- Eldri slöngulögnum viðhaldið og bætt við.
- Viðhald á fjarskiptabúnaði liðsins.
- Lausum búnaði viðhaldið.
- Reglubundið viðhald og endurbætur á bifreiðum.
- Endurnýjun loftkúta.
- Endurnýjun stúta og tengistykkja.
- Viðhalda menntun/endurmenntun liðsmanna/æfingar.

Á árinu 2026

- Endurnýjun á hlífðarfatnaði (tveir gallar + hjálmar).
- Eldri slöngulögnum viðhaldið og bætt við.
- Lausum búnaði viðhaldið.
- Endurnýja reykköfunartæki.
- Reglubundið viðhald og endurbætur á bifreiðum.
- Viðhalda menntun/endurmenntun liðsmanna/æfingar.

Á árinu 2027

- Endurnýjun á hlífðarfatnaði (tveir gallar + hjálmar).
- Eldri slöngulögnum viðhaldið og bætt við.
- Viðhald á fjarskiptabúnaði liðsins.
- Lausum búnaði viðhaldið.
- Reglubundið viðhald og endurbætur á bifreiðum.
- Kaup á nýjum tankbíl.
- Viðhalda menntun/endurmenntun liðsmanna/æfingar.



9 Ítarefni

Húsnæðis og mannvirkjastofnun

Lög nr. 75/2000 um brunavarnir.

Reglugerð um starfsemi slökkviliða nr. 747/2018.

Reglugerð nr. 723/2017 um eldvarnir og eldvarnareftirlit.

2015 leiðbeiningar um efni og gerð brunavarnaáætlana.

2009 leiðbeiningar um plássþörf slökkvistöðva.

2011 leiðbeiningar um hlífðarfatnað fyrir slökkviliðsmenn.

2015 leiðbeiningar um lágmarksbúnað, afskriftir og úreldingu búnaðar.

2020 leiðbeiningar um gerð áhættumats.

Húnaþing vestra

[Aðalskipulag Húnaþings vestra.](#)

[Vatnsveita Húnaþings vestra.](#)

[Byggingarfulltrúi Húnaþings vestra.](#)

Brunavarnir Húnaþings vestra

Búnaðarlisti.

Æfingaáætlun.

Eldvarnareftirlit.

Fylgiskjöl

- Samningar um gagnkvæma aðstoð við Slökkvilið Borgarbyggðar, Brunavarnir Dala, Reykhóla og Stranda, Brunavarnir Austur- Húnavatnssýslu.
- Samningur við Íþróttamiðstöð Húnaþings vestra.
- Samningur við Þvottahúsið Perluna.
- Samningur við Hvammstangahöfn.
- Æfingaáætlun slökkviliðs BHV 2023.
- Aðkomuáætlun sjúkrahús HVE.
- Útfyllt áhættumat HMS.

Undirritunarsíða

Forstjóri HMS
Hermann Jónasson

Sveitarstjóri Húnaþings vestra
Unnur Valborg Hilmarsdóttir

Slökkviliðsstjóri
Jóhannes Kári Bragason