



# Stýrihópur um barnvænt og heilsueflandi sveitarfélag

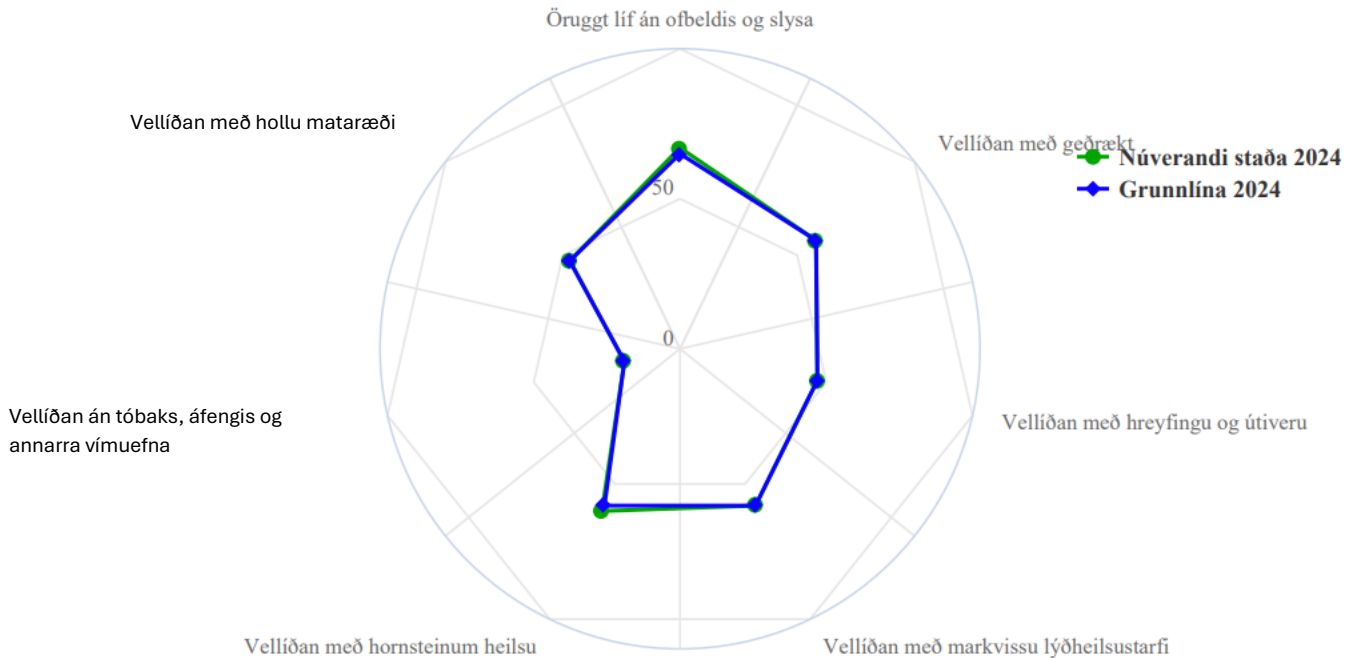
## Staða í október 2024

## EFNISYFIRLIT

Staða í spurningalistum Heilsueflandi samfélags. ....	2
Heildarstaða .....	2
Öruggt líf án ofbeldis og slysa - 67% .....	3
Vellíðan með geðrækt - 58% .....	3
Vellíðan með hreyfingu og útiveru - 47% .....	3
Vellíðan með markvissu lýðheilsustarfi - 58% .....	4
Vellíðan með hornsteinum heilsu - 58% .....	4
Vellíðan án tóbaks, áfengis og annarra vímuefna -19% .....	4
Vellíðan með hollu mataræði - 47% .....	5
Staða í spurningalistum Barnvænna sveitarfélaga. ....	5
Þekking á réttindum barna .....	5
Það sem er barninu fyrir bestu .....	5
Jafnræði – að horft sé til réttinda allra barna .....	5
Þátttaka barna .....	5
Barnvæn nálgun.....	5
Aðgerðaáætlun 2024-2025 .....	6
Öruggt líf án ofbeldis og slysa - 67% .....	6
Vellíðan með geðrækt - 58% .....	6
Vellíðan með hreyfingu og útiveru - 47% .....	7
Vellíðan með markvissu lýðheilsustarfi - 58% .....	8
Vellíðan með hornsteinum heilsu - 58% .....	8
Vellíðan án tóbaks, áfengis og annarra vímuefna -19% .....	9
Vellíðan með hollu mataræði - 47% .....	10

## STAÐA Í SPURNINGALISTUM HEILSUEFLANDI SAMFÉLAGS.

### HEILDARSTAÐA



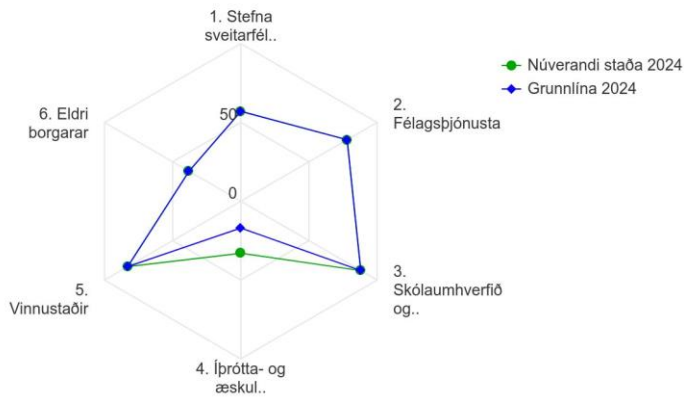
Í gátlistum koma fram viðmið sem unnið er með til að skapa umhverfi og aðstæður sem stuðla að heilbrigðum lífnaðarháttum, heilsu og vellíðan allra. Gátlistar geta innihaldið mismunandi mörg viðmið. Í gátlistum er staðan metin fyrir hvert viðmið. Merkt er við kvarða sem getur tekið gildi á bilinu 1-5. Fyrir hvert gildi fæst tiltekin prósentutala:

- 1 = Ekki komið til framkvæmda (0%)
- 2 = Að litlu leyti komið til framkvæmda (25%)
- 3 = Að hluta komið til framkvæmda (50%)
- 4 = Að miklu leyti komið til framkvæmda (75%)
- 5 = Að fullu komið til framkvæmda (100%)

Heildarstaða hvers gátlista, sem kemur fram á línuritunum hér á eftir, er prósentutala sem er meðaltal. Það er reiknað með því að leggja saman prósentutölurnar fyrir hvert og eitt viðmið í listanum og deila með heildarfjölda viðmiða í listanum. Þegar öll viðmið í gátlista eru að fullu komin til framkvæmda er heildarstaða gátlistans 100%

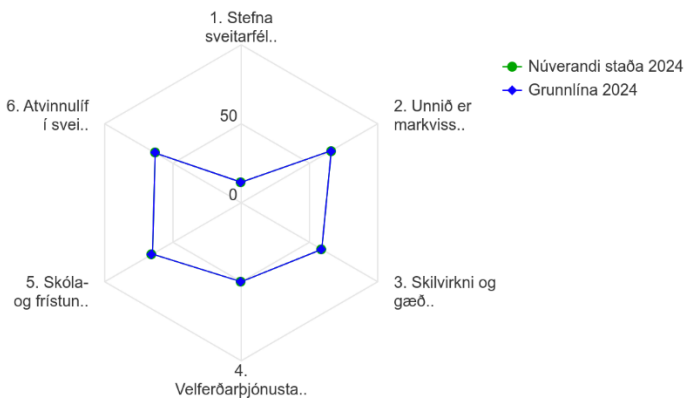
ÖRUGGT LÍF ÁN OFBELDIS OG SLYSA - 67%

Svardreifing



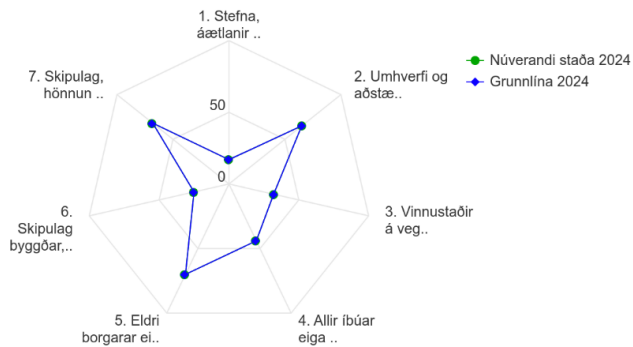
VELLÍÐAN MEÐ GEDRÆKT - 58%

Svardreifing



VELLÍÐAN MEÐ HREYFINGU OG ÚTIVERU - 47%

Svardreifing



## VELLÍÐAN MEÐ MARKVISSU LÝÐHEILSUSTARFI - 58%



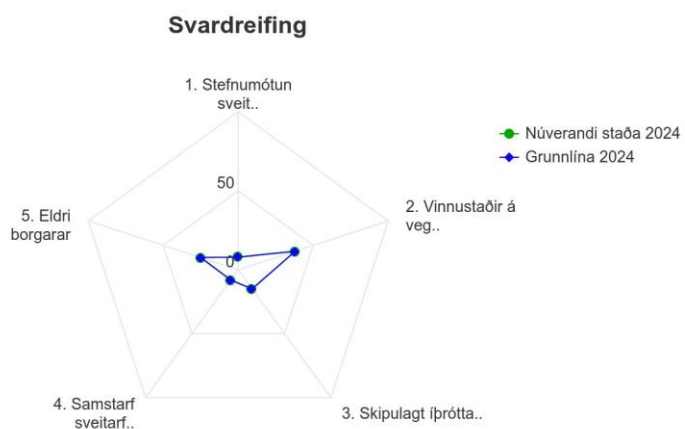
## VELLÍÐAN MEÐ HORNSTEINUM HEILSU - 58%

Ekki fæst sambærilegt myndrit fyrir þennan þátt úr gagnagrunni heilsueflandi samfélags.

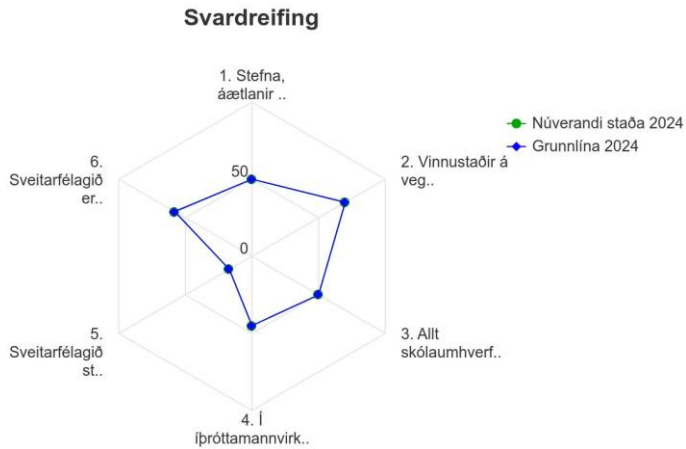
### Grunnlína dregin árið 2024



## VELLÍÐAN ÁN TÓBAKS, ÁFENGIS OG ANNARRA VÍMUEFNA - 19%



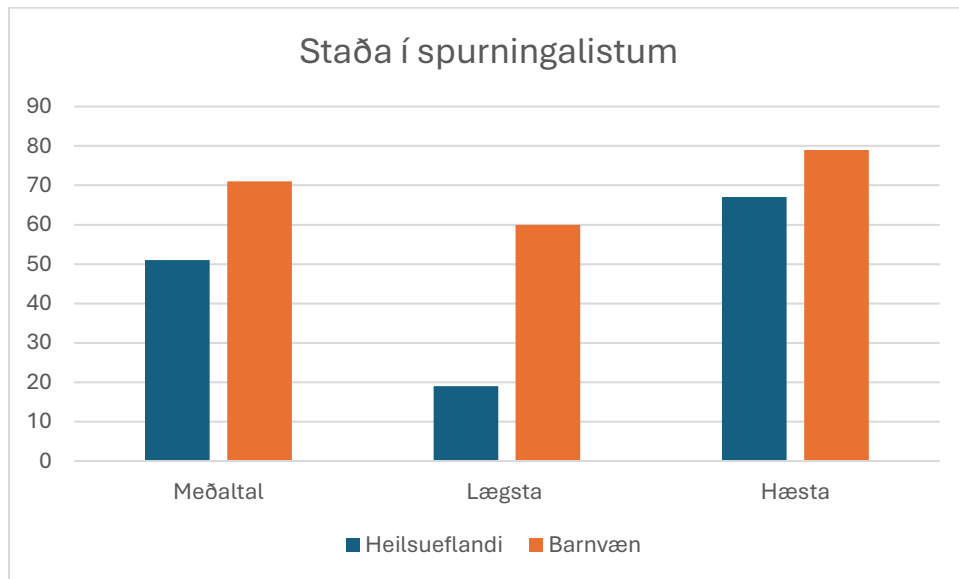
## VELLÍÐAN MEÐ HOLLU MATARÆÐI - 47%



## STAÐA Í SPURNINGALISTUM BARNVÆNNA SVEITARFÉLAGA.

ÞEKKING Á RÉTTINDUM BARNA	<b>66%</b>
ÞAÐ SEM ER BARNINU FYRIR BESTU	<b>60%</b>
JAFNRÆÐI – AÐ HORFT SÉ TIL RÉTTINDA ALLRA BARNA	<b>79%</b>
ÞÁTTTAKA BARNA	<b>74%</b>
BARNVÆN NÁLGUN	<b>75%</b>

Almenn staða í Heilsueflandi spurningalistum er að meðaltali er 51% árangri náð, með lágsta gildi 19% og hæsta gildi 67%. Í barnvænum spurningalistum er meðaltalið mun hærra, eða 71% árangri náð, með lágsta gildi 60% og hæsta gildi 79%.



Það er því ljóst að í nokkrum hlutum spurningalistanna er töluvert í land, sérstaklega hvað varðar Heilsueflandi samfélag. Sviðsstjóri fjölskyldusviðs leggur til að horft verði sérstaklega á þá þætti þar sem árangur er undir 50% og stýrihópur ákvarði forgangsröðun milli þeirra atriða. Einnig þarf að leggja mat á hvort einhver atriðanna eigi ekki við. Hér á eftir má sjá lista þessara atriða:

#### ÖRUGGT LÍF ÁN OFBELDIS OG SLYSA - 67%

- 4.2. Sveitarfélagið býður íþróttá- og æskulýðsfélögum og þeim sem starfa við listkennslu barna aðstoð í formi fagþekkingar, við gerð jafnréttisáætlunar, siðareglna og viðbragðsáætlunar.
- 4.4. Sveitarfélagið gerir þær kröfur til íþróttá-, æskulýðs- og listastarfssemi sem það styrkir að aðilar séu með virkar siðareglur, jafnréttisáætlanir, aðgerðaráætlanir vegna eineltis og verklagsreglur vegna áreitni og ofbeldis af öllu tagi.
- 4.6. Kennarar, leiðbeinendur og þjálfarar í íþróttá-, lista- og æskulýðsstarfi eru fræddir um tilkynningaskyldu til Barnaverndar og verklagsreglur er það varða á 2 ára fresti.
- 6.2. Á dvalarheimilum, í heimabjónustu og annarri bjónustu sveitarfélagsins við eldri borgara eru skýrar verklagsreglur til að fyrirbyggja ofbeldi.

#### VELLÍÐAN MEÐ GEÐRÆKT - 58%

- 1.1. Sveitarfélagið hefur skýra framtíðarsýn og aðgerðaáætlun um geðrækt og forvarnir gegn sálfélagslegum erfiðleikum sem nær til allra sviða og byggir á gagnreyndum aðferðum hvað varðar inntak og innleiðingu.

- 1.2. Í sveitarfélaginu starfar hópur með þekkingu á sviði geðræktar sem vinnur þvert á svið sveitarfélagsins að stefnumótun og fylgir eftir aðgerðaáætlun þess um geðrækt og forvarnir.
- 1.3. Sveitarfélagið fylgist náið með líðan og velferð íbúa á öllum aldri og nýtir til umbóta og endurskipulags á stefnu og aðgerðum á sviði geðheilsu.
- 1.4. Markvisst er unnið að því að efla vitund og færni íbúa við að hlúa að eigin geðheilsu og vellíðan
- 5.3. Gerð er krafa um að allir leik- og grunnskólar, frístundaheimili og félagsmiðstöðvar vinni með hegðun barna og unglinga á jákvæðan og lausnamiðaðan hátt í samræmi við réttindi barna.

#### VELLÍÐAN MEÐ HREYFINGU OG ÚTIVERU - 47%

- 1.1. Sveitarfélagið hefur skýra stefnu og skilgreind markmið varðandi hreyfingu og útiveru allra íbúa.
- 1.2. Til staðar er áætlun með aðgerðum um aukna hreyfingu og útiveru allra íbúa, sem unnin hefur verið í samstarfi og samráði við íbúa með ólíkar þarfir og aðra hagaðila.
- 1.3. Skilgreint er hver innan sveitarfélagsins ber ábyrgð á að hafa yfirsýn og fylgja eftir stefnu og aðgerðum á sviði hreyfingar.
- 1.4. Sveitarfélagið metur með reglubundnum hætti hreyfingu íbúa á öllum æviskeiðum.
- 3.1. Hreyfivenjur starfsfólks og þeir þættir sem geta haft áhrif á hreyfivenjur eru metnir með reglubundnum hætti.
- 3.2. Starfsfólki býðst góð aðstaða til að geyma hjól m.a. með tilliti til fjölda hjóla og öryggis.
- 3.3. Samgöngusamningar eru í boði fyrir þá starfsmenn sem ganga, hjóla eða nota almenningsamgöngur til og frá vinnu.
- 3.4. Starfsfólki er tryggð viðeigandi aðstaða til að fara í sturtu, skipta um föt og geyma aukafarangur og önnur verðmæti.
- 3.6. Vinnuaðstaða starfsfólks gefur kost á fjölbreyttri líkamsstöðu og auðveldar því að vera á hreyfingu við vinnu sína eftir því sem við á.
- 3.8. Stigagangar á vinnustaðnum eru aðlaðandi og aðgengilegir. Ef við á má setja skilti við lyftur sem minnir á að taka stigann í staðinn fyrir lyftuna.
- 3.10. Sveitarfélagið hvetur til þátttöku starfsfólks í almenningsíþróttaviðburðum og öðrum viðburðum sem hvetja til hreyfingar og útiveru.
- 3.11. Vinnuskólar sveitarfélagsins leggja áherslu á reglulega hreyfingu og almenna hollustu í sínu starfi.
- 4.1. Hreyfing íbúa í frítíma er reglulega metin s.s. þátttaka í skipulögðu íþróttastarfi og önnur hreyfing.
- 4.2. Reglulega er lagt mat á hvernig börnum, ungmennum og öðrum sem taka þátt í skipulögðu starfi, sem nýtur stuðnings sveitarfélagsins, líður í starfinu, viðhorf þeirra til starfsins og þeirrar umgjarðar sem því er búin.
- 4.5. Skýr farvegur er fyrir þátttakendur, og eftir því sem við á aðstandendur, til að koma áleiðis ábendingum og tillögum um íþrótt- og æskulýðsstarf til sveitarfélagsins og skýrt verklag um hvernig brugðist er við slíkum ábendingum.
- 4.8. Starfsfólki í íþrótt- og æskulýðsstarfi býðst að taka þátt í námskeiðum og nýta sér fræðslu sem er í boði fyrir starfsfólk sveitarfélagsins.
- 4.13. Íþróttafélög í sveitarfélaginu uppfylla viðmið Fyrirmyndarfélags ÍSÍ.
- 4.14. Sveitarfélagið veitir fjárhagslega umbun til þeirra íþróttafélaga sem vinna markvisst að gæðamálum í sínu starfi.
- 4.15. Sveitarfélagið á gott samstarf við heilbrigðisþjónustu á svæðinu um Hreyfiseðil.



- 4.16. Sveitarfélagið er með hlekk í Hreyfitorg Heilsuveru á vefsíðu sinni og hvetur íþróttafélög og aðra viðeigandi þjónustuaðila til að skrá þar þjónustu sína.
- 4.17. Líkamsræktarstöðvar í sveitarfélaginu eru aðilar að Hreinn árangur.
- 6.1. Sveitarfélagið metur reglubundið hversu hátt hlutfall íbúa á öllum aldurs skeiðum notar göngu og hjólréiðar sem ferðamáta.
- 6.4. Göngu- og hjólaleiðir eru reglulega teknar út með tilliti til ólíkra þarfa íbúa á öllum aldri og til staðar er áætlun um úrbætur ef þörf krefur.
- 6.7. Sveitarfélagið gerir kröfu um að við hvers konar framkvæmdir, sem hindra umferð á hefðbundnum göngu- og hjólaleiðum, er komið upp öruggum hjáleiðum fyrir slíkan ferðamáta.
- 6.8. Fullnægjandi framboð er af hjólastæðum við helstu áfangastaði íbúa sem er á valdi sveitarfélagsins að hafa áhrif á.
- 6.10. Samstarf er um tengingu göngu- og hjólaleiða á milli aðliggjandi bæjar-/sveitarfélaga.
- 6.11. Skilvirkar almenningssamgöngur eru til staðar sem tengja saman helstu áfangastaði íbúa.
- 6.13. Sveitarfélagið notar matstækið Health Economic Assessment Tool (HEAT) for walking and cycling, eða annað sambærilegt áhrifamat, til að meta hagrænt gildi göngu og hjólréiða fyrir samfélagið.

#### VELLÍÐAN MEÐ MARKVISSU LÝÐHEILSU STARFI - 58%

- 2.1. Sveitarfélagið notar lýðheilsuvísa og önnur viðeigandi gögn til að hafa yfirsýn yfir og fylgjast með lífnaðarháttum, heilsu, líðan og hag íbúa á öllum æviskeiðum í sveitarfélaginu.
- 2.2. Sveitarfélagið aflar reglulega upplýsinga um notkun og upplifun íbúa á öllum æviskeiðum, með mismunandi þarfir hvað varðar þá þjónustu, úrræði og aðstöðu sem er í boði í sveitarfélaginu og niðurstöður nýttar markvisst til úrbóta og stöðugrar gæðapróunar.
- 2.4. Öll gögn um t.d. hagi, líðan, lífnaðarhætti og þjónustu eru greind eftir því sem mögulegt er eftir þáttum sem tengjast félags- og efnahagslegri stöðu.
- 2.5. Sveitarfélagið metur reglubundið hvort ákveðnir hópar skera sig úr varðandi m.a. þátttöku, notkun og virkni almennt.
- 3.2. Í allri stefnumótun, áætlanagerð og framkvæmd er hugað að jákvæðum og neikvæðum áhrifum á lífnaðarhætti, heilsu og líðan allra íbúa.
- 3.4. Sveitarfélagið er með heildstæða lýðheilsustefnu sem miðar að vellíðan allra íbúa og er unnin í samræmi og samfellu við aðrar stefnur og áætlanir sveitarfélagsins.
- 3.5. Í HSAM starfi sveitarfélagsins er lögð áhersla á starf og árangur til lengri tíma litið.
- 3.6. Sveitarfélagið útbýr aðgerðaáætlun fyrir HSAM starfið sem tekur mið af markmiðum lýðheilsustefnu og er endurskoðuð að minnsta kosti árlega.
- 3.7. Aðgerðaáætlun fyrir HSAM starfið er tengd fjárhagsáætlun sveitarfélagsins.
- 4.8. Sveitarfélagið er með hlekk á vefinn Heilsuvera á vefsíðu sinni og hvetur íbúa til að nýta sér þær upplýsingar og þjónustu sem þar er í boði.

#### VELLÍÐAN MEÐ HORNSTEINUM HEILSU - 58%

- 1.3. Sveitarfélagið leggur áherslu á notkun umhverfisvænni byggingarefna og byggingartækni við nýbyggingar og endurbætur bygginga á sínum vegum.
- 1.9. Öryggi allra íbúa er í fyrirrúmi m.t.t. slysa og áreitni og ofbeldis og viðeigandi verkferlar og úrræði eru til staðar til að fyrirbyggja og bregðast við.

- 1.14. Sveitarfélagið fylgist með stöðu loftgæða og upplýsir íbúa ef styrkur svifryks fer yfir heilsuverndarmörk.
- 1.18. Sveitarfélagið hefur sett sér loftslagsstefnu.

## VELLÍÐAN ÁN TÓBAKS, ÁFENGIS OG ANNARRA VÍMUEFNA -19%

- 1.2. Aðgerðaáætlun fylgir stefnu um tóbak, ábyrgðaraðili fyrir heildarinnleiðingunni er tilgreindur sem og ábyrgðaraðilar fyrir einstaka aðgerðum.
- 1.3. Sveitarfélagið hefur sett sér stefnu um áfengi og önnur vímuefni.
- 1.4. Aðgerðaáætlun fylgir stefnu um áfengi og önnur vímuefni og ábyrgðaraðili fyrir heildarinnleiðingunni er tilgreindur sem og ábyrgðaraðilar fyrir einstaka aðgerðum.
- 1.5. Fagfólk kemur að gerð og innleiðingu stefna og aðgerðaráætlana á sviði tóbaks, áfengis og annarra vímuefna.
- 1.6. Niðurstöður kannana eru nýttar við mat á þörfum fyrir aðgerðir og gerðar aðgengilegar íbúum.
- 1.7. Stefnur og aðgerðaáætlanir eru sýnilegar á vefsíðu sveitarfélagsins og kynntar reglulega fyrir íbúum.
- 1.8. Sérstaklega er sett fram áætlun um takmarkað aðgengi að áfengi.
- 1.9. Sérstaklega eru skilgreind viðmið um takmörkun á fjölda rekstrar- og vínveitingaleyfa.
- 1.10. Sérstaklega eru skilgreind viðmið um takmörkun á fjölda tóbakssöluleyfa.
- 1.11. Vinnuferlar eru til staðar um eftirlit með sölu tóbaks.
- 1.12. Sveitarfélagið fylgir því reglulega eftir að smásöluaðilar fari eftir lögum og reglum um sölu tóbaks.
- 1.13. Sveitarfélagið hefur skilgreint viðbrögð við endurteknum brotum á tóbaksvarnarlögum.
- 1.15. Fyrirliggjandi er framkvæmdaáætlun vegna bæjarhátíða þar sem lykilaðilar eru skilgreindir.
- 1.16. Sveitarfélagið í samstarfi við sýslumann bjóða upp á námskeið fyrir starfsfólk veitingahúsa um ábyrga áfengissölu.
- 1.17. Sveitarfélagið gerir kröfu um að starfsfólk veitingahúsa sækji námskeið um ábyrga áfengissölu.
- 1.18. Samstarfssamningar eru til staðar milli sveitarfélags, lögreglu og veitingamanna um að tryggja öruggt skemmtanlíf.
- 1.19. Sveitarfélagið gerir kröfu um að leigusalar sem leigja út sali eða aðstöðu hafi stefnu um notkun tóbaks, áfengis og annarra vímuefna.
- 1.20. Sveitarfélagið styður almenna vinnustaði í undirbúningi og framkvæmd stefnu um tóbak, áfengi og önnur vímuefni.
- 1.21. Sveitarfélagið hefur skilgreint sérstök reyklus útisvæði fyrir almenning.
- 2.1. Stofnanir sveitarfélagsins eru með stefnu og aðgerðaáætlun um notkun tóbaks\*, áfengis eða annarra vímuefna meðal starfsmanna og íbúa sem nýta sér þjónustu viðkomandi stofnana og aðila\*\* sem sveitarfélagið er með samninga við.
- 2.2. Stofnanir sveitarfélagsins hafa viðbragðsáætlun um hvernig bregðast skuli við vegna gruns um neyslutengd vandamál.
- 2.3. Stefnan og aðgerðaáætlunin er öllum aðgengileg.
- 2.4. Stefnan og aðgerðaáætlunin er kynnt fyrir stjórnendum og starfsfólki vinnustaða.
- 2.5. Stefnan er reglulega til endurskoðunar.
- 2.8. Sveitarfélagið hefur innleitt reyklusan vinnutíma. Reyklusan vinnutími felur í sér að reykingar eru ekki leyfilegar á vinnutíma.
- 2.10. Í boði er aðstoð fyrir starfsfólk sem vill hætta að nota tóbak.

- 2.14. Sveitarfélagið/skólayfirvöld veita skipulega fræðslu um áfengi, önnur vímuefni og tóbak í grunnskólum.
- 3.1. Fyrirliggjandi er stefna um notkun tóbaks\*, rafretta, áfengis og annarra vímuefna í íþrótt- og æskulýðsstarfi og öðru tómstundastarfi barna og ungmenna sem styrkt er af sveitarfélaginu.
- 3.3. Skilgreindur er starfandi ábyrgðaraðili fyrir innleiðingu stefnunnar.
- 3.4. Stefnan er kynnt reglulega fyrir þátttakendum og foreldrum þeirra.
- 3.5. Stefnan er reglulega kynnt leiðbeinendum og öðru starfsfólki.
- 4.1. Fyrir liggur stefna um fjölda rekstraleyfa fyrir skemmtistaði með vínveitingaleyfi.
- 4.2. Skilgreindir eru vinnuferlar um framkvæmd við eftirlit og heimsóknir á skemmtistaði, án þess að lögregla hafi verið kölluð sérstaklega til.
- 4.4. Skilgreindir verkferlar um tiltæk úrræði, t.d. tímabundna sviptingu skemmtanaleyfis þegar um er að ræða endurtekin brot á áfengislögum s.s. vegna veru ungmenna undir aldri á skemmtistöðum, er til staðar.
- 4.5. Áætlun um tilviljanakennt eftirlit með ölvunarakstri er til staðar.
- 4.6. Áætlun um farnipjálfun starfsfólks skemmtistaða er til staðar.
- 5.1. Fyrirliggjandi eru ákvæði um tóbaks-, áfengis- og vímuvarnir í verkferlum vegna heimahjúkrunar og hjá stofnunum þar sem aldraðir dvelja.
- 5.2. Fagfólk kemur að gerð og innleiðingu aðgerðaráætlunar stefnunnar.
- 5.3. Eldra fólk, ættingjar og starfsfólk fær kynningu á stefnu og framkvæmdaáætlun í áfengismálum og hvortveggja er aðgengilegt.

#### VELLÍÐAN MEÐ HOLLU MATARÆÐI - 47%

- 1.3. Sveitarfélagið hefur útnefnt ábyrgðaraðila til þess að vinna að bættri næringu innan sveitarfélagsins þar með talið að sjá til þess að fylgst er með að matarframboð sé í samræmi við ráðleggingar.
- 1.4. Næringarfræðingur tekur þátt í mótun og innleiðingu stefnu og aðgerða sveitarfélagsins í næringarmálum.
- 4.1. Sveitarfélagið fylgist með að framboð á matvörum í íþróttamannvirkjum sé í samræmi við ráðleggingar embættis landlæknis.
- 4.4. Gos-, orkudrykkir, sælgæti, snakk, kex, kökur og óhollur skyndibiti er ekki til sölu, hvorki í sjálfsölum, sjoppum né annarri veitingasölu.
- 5.1. Íbúum gefst kostur á að fá afnot af garðlandi til ræktunar grænmetis.
- 5.3. Samstarf er við verslanir um framboð á hollum matvörum og uppröðun í verslunum.
- 5.4. Matvælaframleiðendur í sveitarfélaginu eru hvattir til að framleiða hollari og sjálfbærari matvörur.


  
 Sigurður Þór Agústsson
   
 Svæðisstjóri Fjölskyldusviðs Húnaþings vestra
   
[siggi@hunathing.is](mailto:siggi@hunathing.is)
  
 455-2400